



Provincia
di Milano



COMUNE
DI MILANO

1 Custome

CONSORZIO PER L'ACQUA POTABILE
AI COMUNI DELLA PROVINCIA DI MILANO

USSL 75/III
MILANO

**BANCA DATI
FALDA ACQUIFERA**
Composti organo-alogenati e nitrati
1989

SOLVENTI e NITRATI 1989

COORDINAMENTO GENERALE

Provincia di Milano - l'Ingegnere Coordinatore

STUDI, RILEVAZIONI, ANALISI, ELABORAZIONI, TABELLE E GRAFICI

Provincia di Milano - Assessorati all'Ambiente e Centro Servizi Informatici

Comune di Milano - Settore Acquedotto

Consorzio Acqua Potabile - Ripartizione Geologia e C.E.D.

U.S.S.L. 75/III - Presidio Multizonale Igiene e Prevenzione

COORDINAMENTO EDITORIALE

Provincia di Milano - Settore Ecologia

Stampato dalla Litografia Solari s.a.s. di Peschiera Borromeo nel mese di settembre 1990

© Copyright Provincia di Milano

Rustino

**BANCA DATI
FALDA ACQUIFERA**
Composti organo-alogenati e nitrati
1989

INTRODUZIONE

In relazione alle normative vigenti riguardanti la salvaguardia delle acque destinate al consumo umano (1), sono diversi gli Enti pubblici cui sono affidate competenze specifiche relative alle falde idriche sotterranee che, nel territorio provinciale, vengono utilizzate in modo particolare per l'approvvigionamento idrico potabile ed anche per usi industriali ed agricoli. In particolare la Provincia, su specifica delega regionale, ha il compito di coordinamento e di realizzazione della "Banca - dati falda acquifera" nella quale stanno confluendo e dovranno confluire sempre di più in futuro tutte quelle informazioni di carattere qualitativo e quantitativo relative alle acque destinate al consumo umano.

Nel contesto dei compiti relativi al coordinamento si inserisce obbligatoriamente la collaborazione tra la Provincia stessa, il Consorzio Acqua Potabile, il Comune di Milano e l'U.S.S.L. 75/III, che gestisce il laboratorio di analisi

(1) Le principali normative sono le seguenti :
L. 319/76-L. 650/79-L.R. 32/80-L.R. 62/85-L.R. 58/84D.P.R. 236/88 .

del Presidio Multizonale di Igiene e Prevenzione.

Da questa fattiva collaborazione e dall'avvio dell'informatizzazione è stato possibile realizzare da un lato la raccolta annuale dei dati relativi alla rete piezometrica di monitoraggio dei pozzi e dall'altro l'analisi mirata riguardante particolari inquinanti presenti nelle acque di falda, quale ad esempio, quanto riportato nella pubblicazione di questa Amministrazione riguardante i nitrati relativa all'anno 1988.

Si è ritenuto ora opportuno approfondire tale conoscenza eseguendo una nuova analisi dei nitrati affiancandola nel contempo all'esame della situazione riguardante i composti organo - alogenati.

La scelta di questi due parametri deriva soprattutto dal fatto che essi, oltre a costituire un danno più o meno grave per la salute, rappresentano un importante riferimento per la valutazione della natura e dell'origine dell'inquinamento delle acque profonde, indicandone rispettivamente una fonte, agricolo - civile da un lato ed industriale dall'altro.

Con l'accrescersi sia della potenzialità operativa del sistema sia della sempre maggiore disponibilità di dati in futuro, ci si prefigge un sempre più ampio e puntuale esame dello stato della "risorsa acqua", ad esempio andando ad indagare nel dettaglio tutte quelle situazioni anamale che si vanno evidenziando e ciò con l'intento specifico di offrire i mezzi a chi vi è preposto affinché possa validamente operare per un sostanziale miglioramento della sua qualità.

I NITRATI ED I COMPOSTI ORGANO-ALOGENATI

Prima di passare ai dati veri e propri si ritiene opportuno riportare qualche brevissimo cenno riguardante le fonti e le problematiche sanitarie connesse alla presenza di tali inquinanti. Per un più approfondito esame della materia si rimanda tuttavia alle pubblicazioni specialistiche riportate anche in bibliografia.

NITRATI

I nitrati (NO_3^-) sono il composto centrale del ciclo biogeochimico dell'Azoto e si formano soprattutto per la degradazione della sostanza organica ad opera di batteri come Nitrosomonas e Nitrobacter. I nitrati possono essere utilizzati dai vegetali così come sono oppure subire un ulteriore processo di denitrificazione con liberazione di Azoto molecolare in atmosfera.

Sono quindi delle sostanze "naturali" che si trovano praticamente in tutto l'ecosistema terrestre e sono estremamente importanti ai fini della biosfera.

Una loro presenza è di conseguenza logica anche nelle acque di falda.

In letteratura si definisce la loro "normale" concentrazione intorno ai 14 mg/l : per concentrazioni superiori si comincia a parlare di vero e proprio inquinamento.

Fonti dei Nitrati

Le alterazioni della concentrazione del fondo naturale di tali sostanze hanno prevalentemente origine antropica, quale ad esempio:

- effluenti domestici con recapito sia in corsi d'acqua superficiali che in fosse perdenti;
- effluenti da allevamenti zootecnici intensivi che disperdono sul terreno ingente quantità di liquami.
- effluenti industriali provenienti da insediamenti quali zuccherifici, cartiere, concerie di produzione birra o vino, caseificio, mattatoi, etc..
- fertilizzanti artificiali generalmente dispersi su suoli coltivati in maniera intensiva il cui surplus viene poi dilavato dalle acque meteoriche;
- ricaduta di fumi da automezzi e camini.

Cenni sanitari

I nitrati sono potenzialmente pericolosi poichè nel corpo umano in certe condizioni di ipoacidità gastrica ed in preseza di flora batterica riduttrice, possono subire trasformazione in nitriti. Questi ultimi hanno tossicità elevata in quanto si

combinano con l'emoglobina del sangue per formare un composto stabile, la metaemoglobina, che oltre certe dosi non è più metabolizzabile da parte dell'organismo. Se la quantità di metaemoglobina presente supera una certa soglia si può arrivare ad asfissia e morte.

I nitriti, poi, possono unirsi alle ammine secondarie e terziarie e formare delle nitrosammine, sostanze che si ritiene siano cancerogene.

L'Organizzazione Mondiale della Sanità raccomanda, infine, come quantità massima di nitrati presenti in acque destinate al consumo umano il valore di 44.3 mg/l, limite che viene di fatto recepito anche dalla legislazione italiana con un valore di 50mg/l (D.P.R. 236/88).

COMPOSTI ORGANO-ALOGENATI

Si tratta di composti di origine organica sintetizzati generalmente a livello industriale.

I primi ad essere considerati sono stati i solventi alifatici clorurati di frequente e diffuso impiego industriale.

I solventi clorurati più utilizzati sono i seguenti:

- Cloruro di metilene (CH_2Cl_2)
- Tetracloroetilene (C_2Cl_4)
- Tricloroetilene (C_2HCl_3)
- Triclorotrifluoroetano ($\text{C}_2\text{Cl}_3\text{F}_3$)
- Dicloropropano ($\text{C}_3\text{H}_6\text{Cl}_2$)
- Cloroformio (CHCl_3)
- Tetracloruro di carbonio (CCl_4)

Tutte queste sostanze e altre non menzionate entrano in vari processi industriali come solventi ed il loro consumo annuo nei paesi industrializzati supera le 3000 Kt/anno, in particolare in Provincia di Milano si raggiunge un valore di 20800 t/a, valore rilevato nell'anno 1985.

Fonti dei composti organo-alogenati

A differenza dei nitrati, le fonti sono, come visto specificamente limitate all'attività industriale. In particolare quelle primarie sono rappresentate da:

- Industrie produttrici di aerosol per prodotti

- quali deodoranti, schiume da barba etc.;
- Industrie chimico-farmaceutiche compresi i laboratori di ricerca;
 - Lavaggi a secco degli indumenti e dei tessili;
 - Sgrassaggi e pulizie metalli e simili (Decapaggio);
 - Industrie delle vernici.

I prodotti di tali industrie hanno una enorme diffusione e lo smaltimento di queste sostanze si presenta particolarmente difficile; la presenza di solventi nelle acque sia di falda che superficiali è dovuta soprattutto a scarichi impropri in fosse perdenti o direttamente in corsi d'acqua o sul suolo.

Cenni sanitari

Questo aspetto dei solventi è stato studiato soprattutto per le intossicazioni acute, mentre non si è a conoscenza di ricerche e studi su intere popolazioni relativi ad eventuali effetti in tempi lunghi delle minime concentrazioni, peraltro sempre presenti in aree industrializzate. Sicuramente anch'esse presentano un certo grado di tossicità e quindi è opportuno limitarne l'uso per evitare una dispersione massiccia nell'ambiente.

Per ridurre la quantità dei solventi sempre a livello preventivo si interviene ad esempio operando direttamente sugli impianti industriali produttori ed utilizzatori di tali sostanze.

TAVOLE RIASSUNTIVE

NITRATI

Riferimenti sanitari e legislativi dei limiti di potabilità'

riferimento : Direttiva CEE n.778 - 1980

limite proposto : mg/l 50

riferimento : Organizzazione Mondiale Sanita'- 1984

limite proposto : mg/l 44,3

riferimento : D.P.R. n.236/88

limite proposto : mg/l 50

valore ottimale : mg/l 5

riferimento : Decreto Ministero Sanita'- 14/7/88

limite proposto : mg/l 100 in deroga sino al 31/12/91 ad esclusioni di soggetti a rischio

COMPOSTI ORGANO ALOGENATI

Riferimenti sanitari e legislativi dei limiti di potabilità'

riferimento : Direttiva CEE n.778/1980

limite proposto : microg/l 30

riferimento : D.P.R. n.236/1988

limite proposto : microg/l 30 da applicarsi entro 8/5/1991

valore ottimale : microg/l 1

riferimento : Decreto Ministero Sanita'- 14/7/88

limite proposto : nessuno

PROSPETTO RIASSUNTIVO DELLE FONTI DI INQUINAMENTO

SOSTANZA	FONTI
Nitrati	<ol style="list-style-type: none">1) Effluenti domestici2) Effluenti da allevamenti zootecnici3) Effluenti industriali4) Concimi chimici e organici5) Emissioni gassose
Solventi	<ol style="list-style-type: none">1) Aerosol2) Industria chimico-farmaceutica3) Lavaggio a secco4) Decapaggio

DATI
ED
ELABORAZIONI

ELENCO ALFABETICO DEI COMUNI
CON U.S.S.L. DI APPARTENENZA
E CENSIMENTO DEI POZZI

Il periodo di tempo considerato si riferisce all'intervallo marzo- dicembre 1989 e va sottolineato che le analisi dei campioni d'acqua non riguardano la totalità dei pozzi pubblici in funzione, ma ne costituiscono comunque un campione ampiamente rappresentativo. I dati sono stati suddivisi in classi di concentrazione e riguardo a ciò, è stata unicamente considerata l'ultima analisi disponibile, mentre, per quanto riguarda i minimi ed i massimi di concentrazione, è stata utilizzata la globalità dei dati disponibili per il periodo considerato.

COMUNE	USSL	STATO POZZI		
		ATTIVI DISUSO CEMENTATI		
ABBADIA CERRETO	USSL 56 - LODI	1		
ABBIATEGRASSO	USSL 73 - ABBIATEGRASSO	10	2	6
AGRATE BRIANZA	USSL 60 - VIMERCATE	10	1	2
AICURZIO	USSL 60 - VIMERCATE	3	2	
ALBAIRATE	USSL 73 - ABBIATEGRASSO	3		1
ALBIATE	USSL 61 - CARATE BRIANZA	3		
ARCONATE	USSL 71 - CASTANO	3	1	
ARCORE	USSL 60 - VIMERCATE	7	4	
ARESE	USSL 68 - RHO	9		
ARLUNO	USSL 72 - MAGENTA	4		
ASSAGO	USSL 74 - CORSICO	3	1	
BAREGGIO	USSL 72 - MAGENTA	3		
BARLASSINA	USSL 62 - MEDA	3		
BASIANO	USSL 59 - CASSANO D'ADDA	3		1
BASIGLIO	USSL 76 - ROZZANO	4		
BELLINZAGO LOMBARDO	USSL 59 - CASSANO D'ADDA	2		
BELLUSCO	USSL 60 - VIMERCATE	3	1	
BERNAREGGIO	USSL 60 - VIMERCATE	6	2	
BERNATE TICINO	USSL 71 - CASTANO	3		
BERTONICO	USSL 54 - CODOGNO	2		
BESANA BRIANZA	USSL 61 - CARATE BRIANZA	2		
BESATE	USSL 73 - ABBIATEGRASSO	2	1	
BIASSONO	USSL 64 - MONZA	5	1	1
BINASCO	USSL 76 - ROZZANO	3		1
BOFFALORA D'ADDA	USSL 56 - LODI	2		
BOFFALORA TICINO	USSL 72 - MAGENTA	4	1	
BOLLATE	USSL 67 - GARBAGNATE MILANESE	14		
BORGHETTO LODIGIANO	USSL 55 - SANT'ANGELO LODIGIANO	11	1	
BORGO SAN GIOVANNI	USSL 55 - SANT'ANGELO LODIGIANO	2	1	
BOVISIO MASCIAGO	USSL 63 - DESIO	4		
BREMBIO	USSL 54 - CODOGNO	2		
BRESSO	USSL 66 - CINISELLO BALSAMO	5		
BRIOSCO	USSL 61 - CARATE BRIANZA	2		
BRUGHERIO	USSL 64 - MONZA	8	3	
BUBBIANO	USSL 73 - ABBIATEGRASSO	2	1	
BUCCINASCO	USSL 74 - CORSICO	7	1	
BURAGO MOLGORA	USSL 60 - VIMERCATE	4		
BUSCATE	USSL 71 - CASTANO	3		
BUSNAGO	USSL 59 - CASSANO D'ADDA	3	1	
BUSSERO	USSL 58 - CERNUSCO SUL NAVIGLIO	2	1	
BUSTO GAROLFO	USSL 69 - PARABIAGO	11		
CALVIGNASCO	USSL 73 - ABBIATEGRASSO	1	1	
CANAIAGO	USSL 54 - CODOGNO	1		
CAMBIAGO	USSL 58 - CERNUSCO SUL NAVIGLIO	6		
CAMPARADA	USSL 60 - VIMERCATE	1	1	
CANEGRATE	USSL 69 - PARABIAGO	5		
CAPONAGO	USSL 60 - VIMERCATE	4	1	
CARATE BRIANZA	USSL 61 - CARATE BRIANZA	7	2	
CARNATE	USSL 60 - VIMERCATE	5	1	1
CARPIANO	USSL 57 - MELEGNANO	2		
CARUGATE	USSL 58 - CERNUSCO SUL NAVIGLIO	5		
CASALETTO LODIGIANO	USSL 55 - SANT'ANGELO LODIGIANO	4		

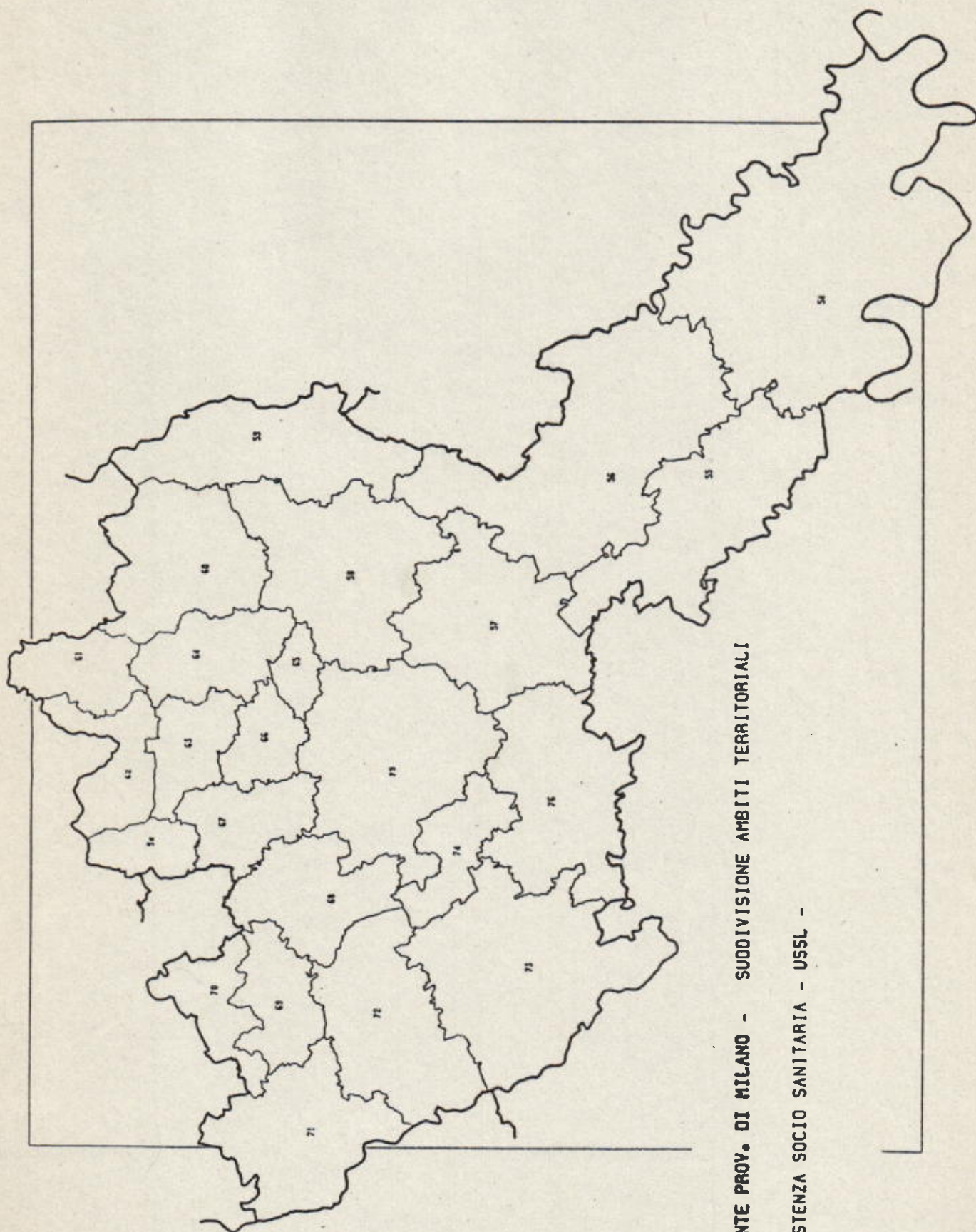
COMUNE	USSL	STATO POZZI ATTIVI DISUSO CEMENTATI	
CASALMAIOCCO	USSL 56 - LODI	2	
CASALPUSTERLENGO	USSL 54 - CODOGNO	10	4
CASARILE	USSL 76 - ROZZANO	1	1
CASELLE LANDI	USSL 54 - CODOGNO	2	
CASELLE LURANI	USSL 55 - SANT'ANGELO LODIGIANO	2	
CASOREZZO	USSL 69 - PARABIAGO	1	
CASSANO D'ADDA	USSL 59 - CASSANO D'ADDA	5	
CASSINA DE PECCHI	USSL 58 - CERNUSCO SUL NAVIGLIO	5	
CASSINETTA DI LUGAGNANO	USSL 73 - ABBIATEGRASSO	2	
CASTANO PRIMO	USSL 71 - CASTANO	6	
CASTELNUOVO BOCCA D'ADDA	USSL 54 - CODOGNO	2	
CASTIGLIONE D'ADDA	USSL 54 - CODOGNO	2	1
CASTIRAGA VIDARDO	USSL 55 - SANT'ANGELO LODIGIANO	3	
CAVACURTA	USSL 54 - CODOGNO	2	
CAVENAGO BRIANZA	USSL 60 - VIMERCATE	4	
CAVENAGO D'ADDA	USSL 56 - LODI	3	
CERIANO LAGHETTO	USSL 9 - SARONNO	2	
CERNUSCO SUL NAVIGLIO	USSL 58 - CERNUSCO SUL NAVIGLIO	12	
CERRO AL LAMBRO	USSL 55 - SANT'ANGELO LODIGIANO	3	
CERRO MAGGIORE	USSL 70 - LEGNANO	5	2
CERVIGNANO D'ADDA	USSL 56 - LODI	1	
CESANO BOSCONI	USSL 74 - CORSICO	6	
CESANO MADERNO	USSL 63 - DESIO	9	
CESATE	USSL 67 - GARBAGNATE MILANESE	4	
CINISELLO BALSAMO	USSL 66 - CINISELLO BALSAMO	20	2
CISLIANO	USSL 73 - ABBIATEGRASSO	2	1
CODOGNO	USSL 54 - CODOGNO	8	1
COGLIATE	USSL 9 - SARONNO	2	
COLOGNO MONZESE	USSL 65 - SESTO SAN GIOVANNI	14	
COLTURANO	USSL 57 - MELEGNANO	1	
COMAZZO	USSL 56 - LODI	1	
CONCOREZZO	USSL 60 - VIMERCATE	6	
CORBETTA	USSL 72 - MAGENTA	5	
CORMANO	USSL 66 - CINISELLO BALSAMO	4	
CORNAREDO	USSL 68 - RHO	5	
CORNATE D'ADDA	USSL 59 - CASSANO D'ADDA	1	2
CORNOVECCHIO	USSL 54 - CODOGNO	1	
CORREZZANA	USSL 60 - VIMERCATE	2	1
CORSICO	USSL 74 - CORSICO	1	
CORTE PALASIO	USSL 56 - LODI	1	
CRESPIATICA	USSL 56 - LODI	2	
CUGGIONO	USSL 71 - CASTANO	4	
CUSAGO	USSL 74 - CORSICO	2	
CUSANO MILANINO	USSL 66 - CINISELLO BALSAMO	7	
DAIRAGO	USSL 70 - LEGNANO	3	
DESIO	USSL 63 - DESIO	12	2
DRESANO	USSL 57 - MELEGNANO	1	
FOMBIO	USSL 54 - CODOGNO	2	
GAGGIANO	USSL 73 - ABBIATEGRASSO	6	1
GARBAGNATE MILANESE	USSL 67 - GARBAGNATE MILANESE	10	1
GESSATE	USSL 58 - CERNUSCO SUL NAVIGLIO	5	1
GIUSSANO	USSL 62 - MEDA	14	

COMUNE	USSL	STATO POZZI		
		ATTIVI DISUSO CEMENTATI		
GORGONZOLA	USSL 58 - CERNUSCO SUL NAVIGLIO	6		
GRAFFIGNANA	USSL 55 - SANT'ANGELO LODIGIANO	3		
GREZZAGO	USSL 59 - CASSANO D'ADDA	2		
GUARDAMIGLIO	USSL 54 - CODOGNO	2		
GUDO VISCONTI	USSL 73 - ABBIATEGRASSO	1		
INVERUNO	USSL 71 - CASTANO	4		1
INZAGO	USSL 59 - CASSANO D'ADDA	3		
LACCHIARELLA	USSL 76 - ROZZANO	5		
LAINATE	USSL 68 - RHO	8		
LAZZATE	USSL 9 - SARONNO	2		
LEGNANO	USSL 70 - LEGNANO	14	2	3
LENTATE SUL SEVESO	USSL 62 - MEDA	4		
LESMO	USSL 60 - VIMERCATE	6	1	
LIMBIATE	USSL 67 - GARBAGNATE MILANESE	6		
LISCATE	USSL 58 - CERNUSCO SUL NAVIGLIO	3		
LISSONE	USSL 64 - MONZA	10	1	1
LIVRAGA	USSL 54 - CODOGNO	2		
LOCATE TRIULZI	USSL 76 - ROZZANO	3		
LODI	USSL 56 - LODI	13	1	3
LODI VECCHIO	USSL 56 - LODI	4		
MACCASTORNA	USSL 54 - CODOGNO	1		
MACHERIO	USSL 64 - MONZA	9		
MAGENTA	USSL 72 - MAGENTA	6	4	2
MAGNAGO	USSL 71 - CASTANO	3		
MAIRAGO	USSL 56 - LODI	2		
MALEO	USSL 54 - CODOGNO	3		
MARCALLO CON CASONE	USSL 72 - MAGENTA	3		
MARUDO	USSL 55 - SANT'ANGELO LODIGIANO	2		
MASATE	USSL 59 - CASSANO D'ADDA	2		
MASSALENGO	USSL 56 - LODI	2		
MEDA	USSL 62 - MEDA	6	1	
MEDIGLIA	USSL 57 - MELEGNANO	2		
MELEGNANO	USSL 57 - MELEGNANO	6		4
MELZO	USSL 58 - CERNUSCO SUL NAVIGLIO	6		
MERLINO	USSL 56 - LODI	1		
MESERO	USSL 72 - MAGENTA	5		
MEZZAGO	USSL 60 - VIMERCATE	2		
MILANO	USSL 75 - MILANO	570	10	
MISINTO	USSL 9 - SARONNO	3		
MONTANASO LOMBARDO	USSL 56 - LODI	1		
MONZA	USSL 64 - MONZA	37	4	21
MORIMONDO	USSL 73 - ABBIATEGRASSO	3		
MOTTA VISCONTI	USSL 73 - ABBIATEGRASSO	3		
MUGGIO'	USSL 63 - DESIO	10		
MULAZZANO	USSL 56 - LODI	2		
NERVIANO	USSL 69 - PARABIAGO	6		
NOSATE	USSL 71 - CASTANO	2		
NOVA MILANESE	USSL 63 - DESIO	5		
NOVATE MILANESE	USSL 67 - GARBAGNATE MILANESE	7		
NOVIGLIO	USSL 76 - ROZZANO	1		
OPERA	USSL 76 - ROZZANO	5		
ORIO LITTA	USSL 54 - CODOGNO	2		

COMUNE	USSL	STATO POZZI		
		ATTIVI	DISUSO	CEMENTATI
ORNAGO	USSL 60 - VIMERCATE	2		
OSPEDALETTO	USSL 54 - CODOGNO	2		
OSSAGO	USSL 56 - LODI	2		
OSSONA	USSL 72 - MAGENTA	3		
OZZERO	USSL 73 - ABBIATEGRASSO	2		
PADERNO DUGNANO	USSL 66 - CINISELLO BALSAMO	11	1	
PANTIGLIATE	USSL 57 - MELEGNANO	2		
PARABIAGO	USSL 69 - PARABIAGO	6		
PAULLO	USSL 57 - MELEGNANO	3		
PERO	USSL 68 - RHO	6		
PESCHIERA BORROMEO	USSL 57 - MELEGNANO	5		
PESSANO CON BORNAGO	USSL 58 - CERNUSCO SUL NAVIGLIO	2	1	1
PIEVE EMANUELE	USSL 76 - ROZZANO	8		
PIEVE FISSIRAGA	USSL 55 - SANT'ANGELO LODIGIANO	2		
PIOTTELLO	USSL 58 - CERNUSCO SUL NAVIGLIO	6		
POGLIANO MILANESE	USSL 68 - RHO	4		
POZZO D'ADDA	USSL 59 - CASSANO D'ADDA	3		
POZZUOLO MARTESANA	USSL 59 - CASSANO D'ADDA	3		
PREGNANA MILANESE	USSL 68 - RHO	3		
RENATE	USSL 61 - CARATE BRIANZA	3		
RESCALBINA	USSL 70 - LEGNANO	4		
RHO	USSL 68 - RHO	12	3	
ROBECCHETTO	USSL 71 - CASTANO	2		1
ROBECCO SUL NAVIGLIO	USSL 72 - MAGENTA	3		
RODANO	USSL 58 - CERNUSCO SUL NAVIGLIO	2		
RONCELLO	USSL 59 - CASSANO D'ADDA	2		
RONCO BRIANTINO	USSL 60 - VIMERCATE	2		
ROSATE	USSL 73 - ABBIATEGRASSO	3		
ROZZANO	USSL 76 - ROZZANO	15		
SALERANO AL LAMBRO	USSL 55 - SANT'ANGELO LODIGIANO	2		
SAN COLOMBANO AL LAMBRO	USSL 55 - SANT'ANGELO LODIGIANO		1	
SAN DONATO MILANESE	USSL 57 - MELEGNANO	6		
SAN GIORGIO SU LEGNANO	USSL 70 - LEGNANO	4		1
SAN GIULIANO	USSL 57 - MELEGNANO	16		
SAN MARTINO IN STRADA	USSL 56 - LODI	2		1
SAN ROCCO AL PORTO	USSL 54 - CODOGNO	2		
SAN VITTORE OLONA	USSL 70 - LEGNANO	4		
SAN ZENONE AL LAMBRO	USSL 55 - SANT'ANGELO LODIGIANO	2		
SANTO STEFANO LODIGIANO	USSL 54 - CODOGNO	2		
SANTO STEFANO TICINO	USSL 72 - MAGENTA	2		
SANT'ANGELO LODIGIANO	USSL 55 - SANT'ANGELO LODIGIANO	5		3
SECUGNAGO	USSL 54 - CODOGNO	3		
SEDRIANO	USSL 72 - MAGENTA	3		
SEGRATE	USSL 58 - CERNUSCO SUL NAVIGLIO	16		
SENAGO	USSL 67 - GARBAGNATE MILANESE	6		
SENNA LODIGIANA	USSL 54 - CODOGNO	3		
SEREGNO	USSL 62 - MEDA	16	2	
SESTO SAN GIOVANNI	USSL 65 - SESTO SAN GIOVANNI	25		
SETTALA	USSL 58 - CERNUSCO SUL NAVIGLIO	3		
SETTIMO MILANESE	USSL 68 - RHO	7		
SEVESO	USSL 62 - MEDA	6	2	
SOLARO	USSL 9 - SARONNO	3		

COMUNE	USSL	STATO POZZI		
		ATTIVI DISUSO CEMENTATI		
SOMAGLIA	USSL 54 - CODOGNO	2		
SOVICO	USSL 64 - MONZA	4		
SULBIATE	USSL 60 - VIMERCATE	3		
TAVAZZANO CON VILLAVESCO	USSL 56 - LODI	2		
TERRANOVA PASSSERINI	USSL 54 - CODOGNO	1		
TREZZANO ROSA	USSL 59 - CASSANO D'ADDA	2		
TREZZANO SUL NAVIGLIO	USSL 74 - CORSICO	7		
TREZZO D'ADDA	USSL 59 - CASSANO D'ADDA	5		
TRIBIANO	USSL 57 - MELEGNANO	2		
TRUGGIO	USSL 61 - CARATE BRIANZA	4		
TRUCCAZZANO	USSL 59 - CASSANO D'ADDA	2		
TURANO LODIGIANO	USSL 54 - CODOGNO	2		
TURBIGO	USSL 71 - CASTANO	7		
USNATE VELATE	USSL 60 - VIMERCATE	4	1	
VALERA FRATTA	USSL 55 - SANT'ANGELO LODIGIANO	1		
VANZAGHELLO	USSL 71 - CASTANO	3		
VANZAGO	USSL 68 - RHO	1		
VAPRIO D'ADDA	USSL 59 - CASSANO D'ADDA	4		
VAREDO	USSL 63 - OESIO	5		
VEDANO AL LAMBRO	USSL 64 - MONZA	3		
VERANO BRIANZA	USSL 61 - CARATE BRIANZA	3		
VERMEZZO	USSL 73 - ABBIATEGRASSO	2		
VERNATE	USSL 76 - ROZZANO	3		2
VIGNATE	USSL 58 - CERNUSCO SUL NAVIGLIO	4		
VILLA CORTESE	USSL 69 - PARABIAGO	4		
VILLANOVA SILLARO	USSL 55 - SANT'ANGELO LODIGIANO	1		
VILLASANTA	USSL 64 - MONZA	6		
VIMERCATE	USSL 60 - VIMERCATE	13	1	2
VIMODRONE	USSL 58 - CERNUSCO SUL NAVIGLIO	4		
VITTUONE	USSL 72 - MAGENTA	2		
VIZZOLO PREDABISSI	USSL 57 - MELEGNANO	3		
ZELO BUON PERSICO	USSL 56 - LODI	2		
ZIBIDO SAN GIACOMO	USSL 76 - ROZZANO	2		
TOTALE PROVINCIA		1.653	83	68

QUADRO RIASSUNTIVO DELLE CLASSI DI
CONCENTRAZIONE E DEI VALORI MINIMI
E MASSIMI SUDDIVISI PER U.S.S.L. DI
APPARTENENZA



ATLANTE PROV. DI MILANO - SUDDIVISIONE AMBITI TERRITORIALI

ASSISTENZA SOCIO SANITARIA - USSL -

NITRATI- 1989 - PROVINCIA DI MILANO

USSL n.	N.POZZI SUDDIVISI PER CLASSI DI CONCENTRAZIONE (mg/l)			
	< 10	10-30	30-50	>50
54	44	4		
55	24			
56	18	6		
57	26	21	1	
58	2	55	7	1
59	4	13	12	3
60	7	11	39	19
61	1	5	12	1
62		10	21	7
63		3	22	8
64	9	18	32	1
65		5	26	
66		4	40	
67	1	15	13	
68	1	14	30	2
69	2	6	6	7
70	3	12	10	
71	5	13	11	1
72	2	18	17	
73	8	13		
74	11	7		
75	39	351	167	
76	25	4	1	
=====				
TOTALI	232	608	467	50
=====				
% su attivi	14.0	36.8	28.3	3.0
=====				
% su analizzati	17.1	44.8	34.4	3.7
=====				

POZZI PUBBLICI ATTIVI : n.1653 = POZZI PUBBLICI ANALIZZATI : n.1357

COMPOSTI ORGANO ALOGENATI - 1989 - PROVINCIA DI MILANO

USSL n.	N.POZZI SUDDIVISI PER CLASSI DI CONCENTRAZIONE (microg/l)			
	< 30	30-50	50-100	>100
54	44			
55	24			
56	22	1		
57	41	1		
58	50	6	6	2
59				
60	69	2	1	4
61	17	1	2	1
62	33	3		
63	27	6	6	2
64	42	7	12	2
65	13	13	5	
66	19	9	5	1
67	18	7	4	9
68	24	4	5	9
69	21	1		
70	24	1		
71	9	1	1	1
72	27	2		
73	20			1
74	16			
75	284	84	128	56
76	9			
=====				
TOTALI	853	149	175	88
=====				
% su attivi	51.6	9.0	10.6	5.3
=====				
% su analizzati	67.4	11.8	13.8	7.0
=====				

POZZI PUBBLICI ATTIVI : n.1653 = POZZI PUBBLICI ANALIZZATI : n.1265

NITRATI- 1989 - PROVINCIA DI MILANO

USSL n.	CONCENTRAZIONE (mg/l)	
	min.	max.
54	0	17
55	0	8
56	0	18
57	1	43
58	0	69
59	4	61
60	0	61
61	<1	54
62	13	56
63	10	64
64	<1	58
65	21	46
66	19	49
67	7	78
68	5	57
69	7	57
70	6	46
71	4	55
72	2	45
73	0	22
74	4	22
75	9	45
76	0	43

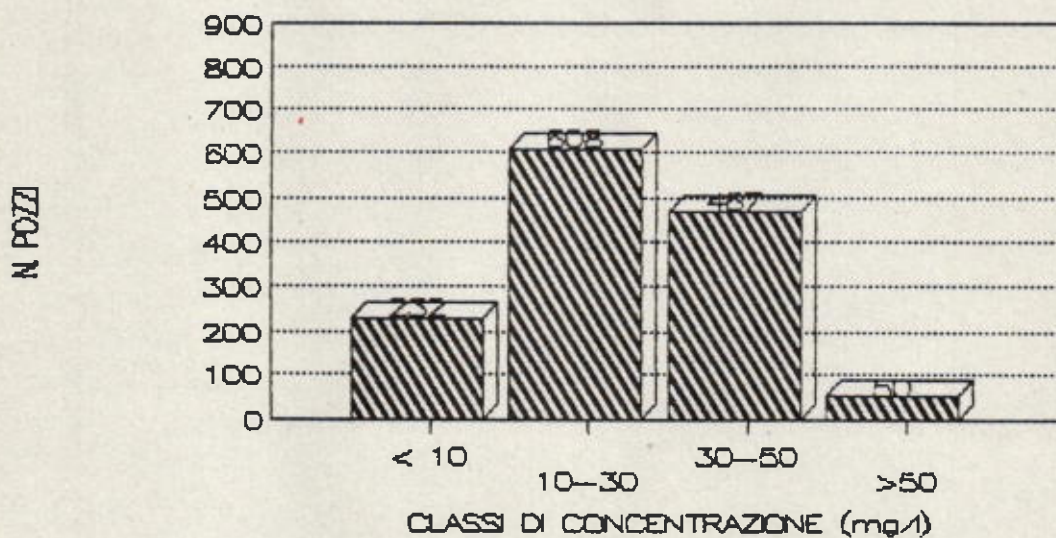
POZZI PUBBLICI ATTIVI : n.1653 = POZZI PUBBLICI ANALIZZATI : n.1357

COMPOSTI ORGANO ALOGENATI - 1989 - PROVINCIA DI MILANO

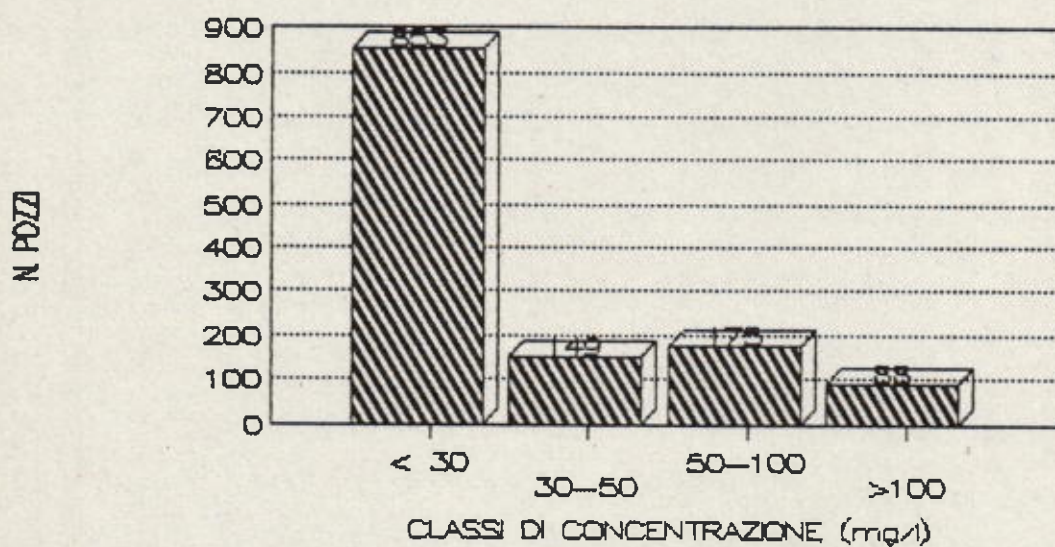
USSL n.	CONCENTRAZIONE (microg/l)	
	min.	max.
54	<1	12
55	0	6
56	<1	34
57	0	445
58	0	198
59		
60	0	61
61	<1	177
62	1	45
63	4	110
64	1	125
65	8	67
66	7	120
67	<1	644
68	<1	1226
69	<1	37
70	<1	47
71	<1	168
72	<1	45
73	<1	131
74	<1	19
75	7	135
76	<1	<1
=====		

POZZI PUBBLICI ATTIVI : n.1653 = POZZI PUBBLICI ANALIZZATI : n.1265

NITRATI — 1989
totali pozzi analizzati



COMP.ORGANO ALOGENATI — 1989
totali pozzi analizzati



SITUAZIONE DI DETTAGLIO
RELATIVA ALLE SINGOLE
U.S.S.L.

COMUNE	POZZI CENSITI
BERTONICO	2
BREMBIO	2
CAMAIRAGO	1
CASALPUSTERLENGO	14
CASELLE LANDI	2
CASTELNUOVO BOCCA D'ADDA	2
CASTIGLIONE D'ADDA	3
CAVACURTA	2
CODOGNO	9
CORNOGIOVINE	0
CORNOVECCHIO	1
FOMBIO	2
GUARDAMIGLIO	2
LIVRAGA	2
MACCASTORNA	1
MALEO	3
MELETI	0
ORIO LITTA	2
OSPEDALETTO	2
SAN FIORANO	0
SAN ROCCO AL PORTO	2
SANTO STEFANO LODIGIANO	2
SECUGNAGO	3
SENNALODIGIANA	3
SOMAGLIA	2
TERRANOVA DEI PASSERINI	1
TURANO LODIGIANO	2
TOTALE	67

NITRATI (NO₃)

POZZI ATTIVI: n.61

POZZI ANALIZZATI: n.48

COMUNE	POZZI ATTIVI	CONCENTRAZIONE (mg/l)		N. POZZI SUDDIVISI PER CLASSI DI CONCENTRAZIONE			
		n.	min.	max.	<10	10-30	30-50
BERTONICO	2	0	0	2			
BREMBIO	2	0	<1	1			
CAMAIRAGO	1	17	17		1		
CASALPUSTERLENGO	10	0	<1	8			
CASELLE LANDI	2	<1	<1	2			
CASTELNUOVO A.	2	11	11		1		
CASTIGLIONE A.	2	0	0	1			
CAVACURTA	2	<1	<1	2			
CODOGNO	8	<1	6	8			
CORNOVECCHIO	1	4	4	1			
FOMBIO	2	0	<1	2			
GUARDAMIGLIO	2	0	0	1			
LIVRAGA	2	0	<1	2			
MACCASTORNA	1	0	0	1			
MALEO	3	<1	<1	1			
ORIO LITTA	2	9	12	1	1		
OSPEDALETTO	2	<1	4	2			
S.STEFANO LOD.NO	2	8	10	1	1		
SAN ROCCO AL P.	2	5	6	2			
SECUGNAGO	3	0	0	3			
SENNA LODIGIANA	3	3	7	2			
SOMAGLIA	2						
TERRANOVA PAS.	1	<1	<1	1			
TURANO LOD.	2						

COMPOSTI ORGANO ALOGENATI (SOMMATORIA)

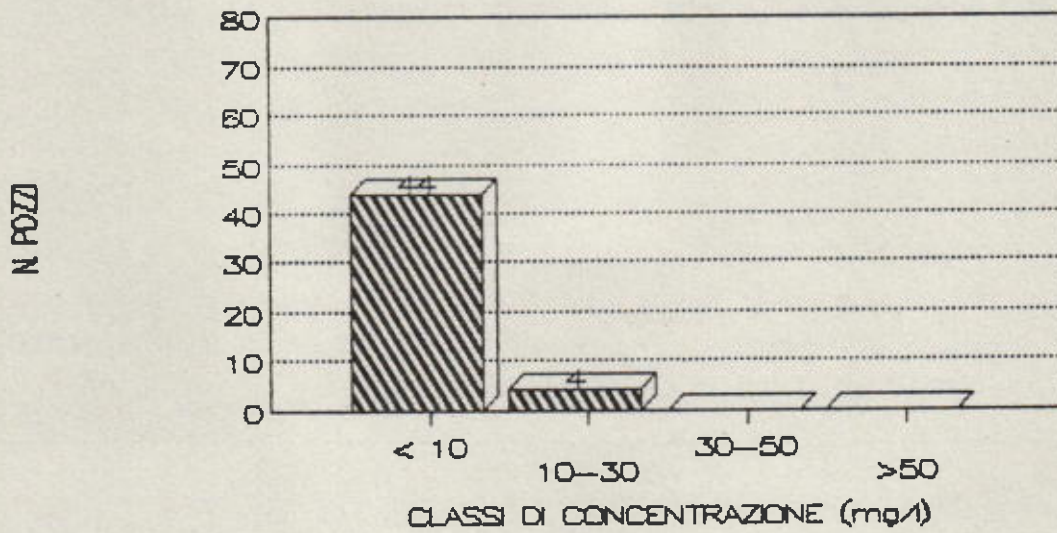
POZZI ATTIVI: n.61

POZZI ANALIZZATI: n.44

COMUNE	POZZI ATTIVI	CONCENTRAZIONE (microg/l)		N. POZZI SUDDIVISI PER CLASSI DI CONCENTRAZIONE				
		n.	min.	max.	<30	30-50	50-100	>100
BERTONICO	2		<1	<1	2			
BREMBIO	2		<1	<1	1			
CAMAIRAGO	1		7	7	1			
CASALPUSTERLENGO	10		<1	<1	6			
CASELLE LANDI	2		<1	<1	2			
CASTELNUOVO A.	2		<1	<1	1			
CASTIGLIONE A.	2							
CAVACURTA	2		<1	<1	2			
CODOGNO	8		<1	12	8			
CORNOVECCHIO	1		<1	<1	1			
FOMBIO	2		1	1	2			
GUARDAMIGLIO	2		<1	<1	1			
LIVRAGA	2		<1	<1	2			
MACCASTORNA	1		<1	<1	1			
MALEO	3		<1	<1	1			
ORIO LITTA	2		<1	<1	2			
OSPEDALETTO	2		<1	<1	2			
S.STEFANO LOD.NO	2		<1	<1	2			
SAN ROCCO AL P.	2		<1	<1	1			
SECUGNAGO	3		<1	<1	2			
SENNA LODIGIANA	3		<1	<1	2			
SOMAGLIA	2							
TERRANOVA PAS.	1							
TURANO LOD.	2		<1	<1	2			

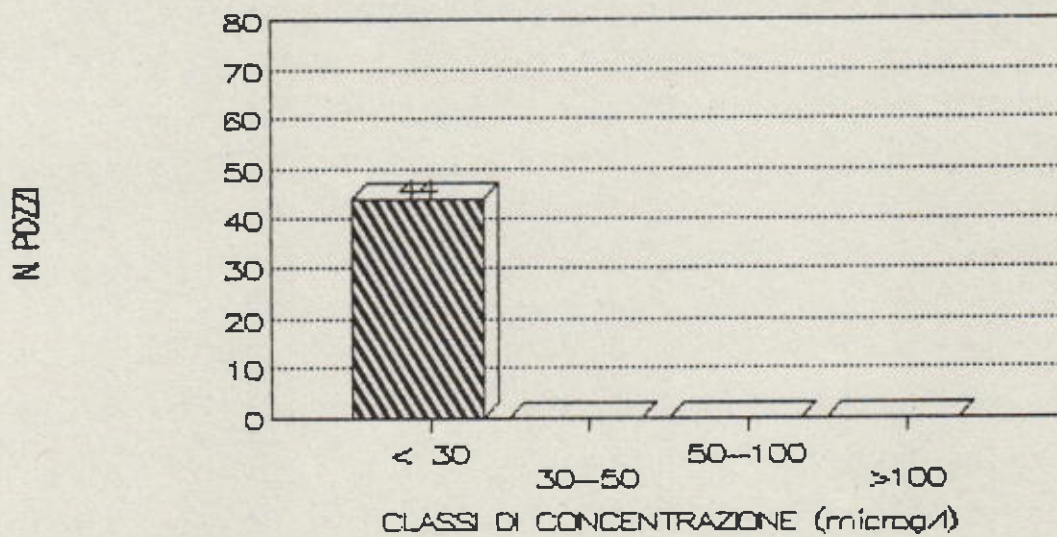
NITRATI

anno 1989 - ussi 54



COMPOSTI ORGANO ALOGENATI

anno 1989 - ussi 54



COMUNE	POZZI CENSITI
BORGHETTO LODIGIANO	12
BORGO SAN GIOVANNI	3
CASALETTO LODIGIANO	4
CASELLE LURANI	2
CASTIRAGA VIDARDO	3
CERRO AL LAMBRO	3
GRAFFIGNANA	3
MARUDO	2
PIEVE FISSIRAGA	2
SALERANO AL LAMBRO	2
SAN COLOMBANO	1
SANT'ANGELO LODIGIANO	8
SAN ZENONE AL LAMBRO	2
VALERA FRATTA	1
VILLANOVA SILLARD	1
TOTALE	49

NITRATI (NO3)

POZZI ATTIVI: n.43

POZZI ANALIZZATI: n.24

COMUNE	POZZI ATTIVI	CONCENTRAZIONE (mg/l)		N. POZZI SUDDIVISI PER CLASSI DI CONCENTRAZIONE			
		n.	min.	max.	<10	10-30	30-50
BORGHETTO LODIGIANO	11	0	8	7			
BORGO SAN GIOVANNI	2						
CASALETTO L.NO	4	<1	1	2			
CASELLE LURANI	2	0	0	2			
CASTIRAGA VIDARDO	3						
CERRO AL LAMBRO	3	<1	1	3			
GRAFFIGNANA	3	0	<1	2			
MARUDO	2						
PIEVE FISSIRAGA	2	6	6	1			
SALERANO AL LAMBRO	2						
SAN COLOMBANO	0						
SAN ZENONE AL LAMBRO	2						
SANT'ANGELO LODIGIAN	5	<1	<1	5			
VALERA FRATTA	1	<1	<1	1			
VILLANOVA SILLARO	1	<1	<1	1			

COMPOSTI ORGANO ALOGENATI (SOMMATORIA)

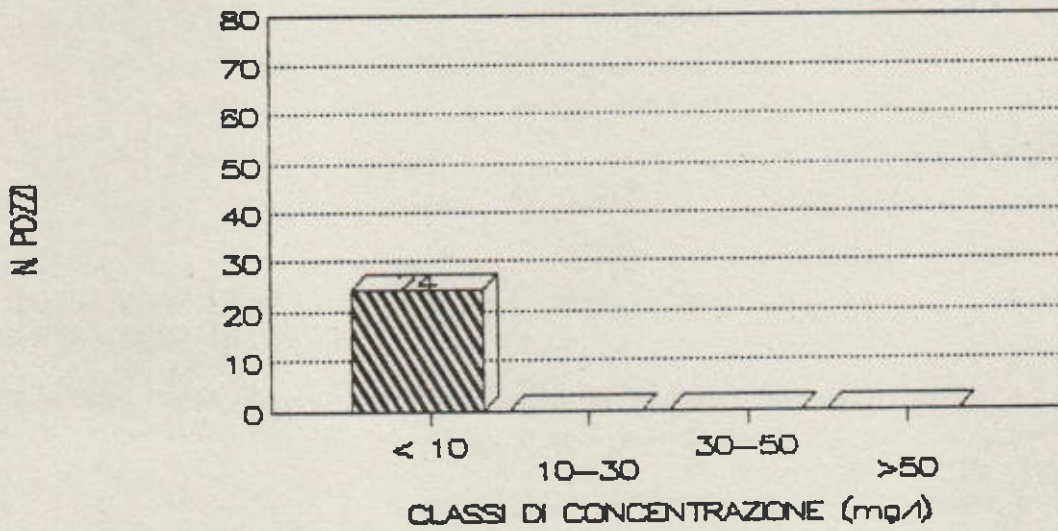
POZZI ATTIVI: n.43

POZZI ANALIZZATI: n.24

COMUNE	POZZI ATTIVI	CONCENTRAZIONE (microg/l)		N. POZZI SUDDIVISI PER CLASSI DI CONCENTRAZIONE			
		n.	min.	max.	<30	30-50	50-100
BORGHETTO LODIGIANO	11	<1	<1	7			
BORGO SAN GIOVANNI	2						
CASALETTO L.NO	4	<1	<1	2			
CASELLE LURANI	2	<1	<1	2			
CASTIRAGA VIDARDO	3						
CERRO AL LAMBRO	3	<1	<1	3			
GRAFFIGNANA	3	<1	6	2			
MARUDO	2						
PIEVE FISSIRAGA	2	<1	<1	1			
SALERANO AL LAMBRO	2						
SAN COLOMBANO	0						
SAN ZENONE AL LAMBRO	2						
SANT'ANGELO LODIGIANO	5	<1	<1	5			
VALERA FRATTA	1	<1	<1	1			
VILLANOVA SILLARO	1	0	<1	1			

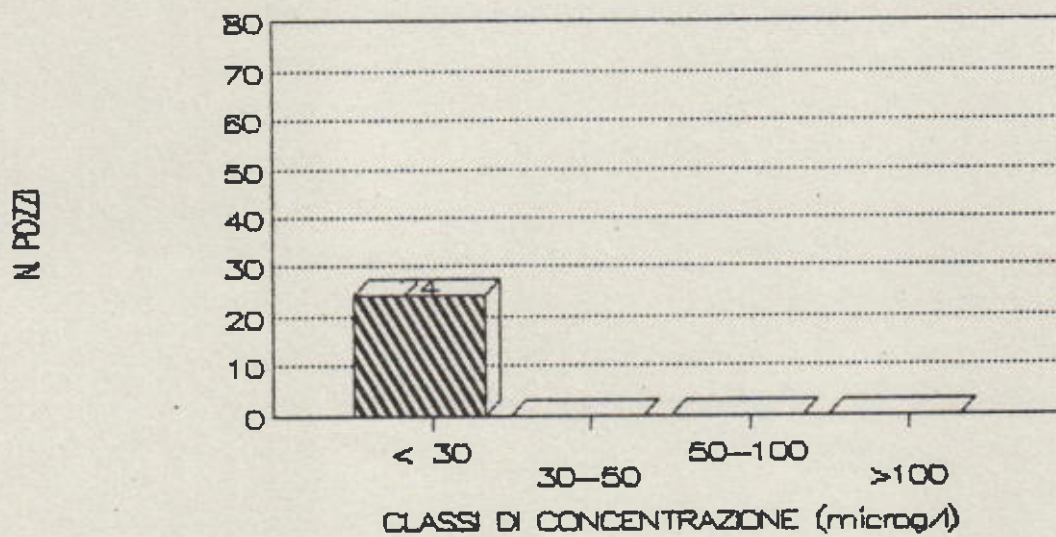
NITRATI

anno 1989 - ussi 55



COMPOSTI ORGANO ALOGENATI

anno 1989 - ussi 55



COMUNE	POZZI CENSITI
ABBADIA CERRETO	1
BOFFALORA D'ADDA	2
CASALMAIOCCO	2
CAVENAGO D'ADDA	3
CERVIGNANO D'ADDA	1
COMAZZO	1
CORNELIANO LAUDENSE	0
CORTE PALASIO	1
CRESPIATICA	2
GALGAGNANO	0
LODI	17
LODI VECCHIO	4
MAIRAGO	2
MASSALENGO	2
MERLINO	1
MONTANASO LOMBARDO	1
MULAZZANO	2
OSSAGO	2
SAN MARTINO IN STRADA	3
SORDIO	0
TAVAZZANO CON VILLAVESCO	2
ZELO BUON PERSICO	2
TOTALE	51

NITRATI (NO₃)

POZZI ATTIVI: n.46

POZZI ANALIZZATI: n.24

COMUNE	POZZI ATTIVI	CONCENTRAZIONE (mg/l)		N. POZZI SUDDIVISI PER CLASSI DI CONCENTRAZIONE			
		n.	min.	max.	<10	10-30	30-50
ABBADIA CERRETO	1						
BOFFALORA D'ADDA	2		0	0	1		
CASALMAIOLCO	2		8	8	1		
CAVENAGO D'ADDA	3		0	0	1		
CERVIGNANO D'ADDA	1		11	11		1	
COMAZZO	1		4	4	1		
CORTE PALASIO	1		1	1	1		
CRESPIATICA	2						
LODI	13		<1	7	6		
LODI VECCHIO	4		<1	<1	1		
MAIRAGO	2		0	<1	2		
MASSALENGO	2		1	2	2		
MERLINO	1		14	14		1	
MONTANASO LOMBARDO	1		10	10		1	
MULAZZANO	2		18	18		1	
OSSAGO	2		<1	<1	1		
S. MARTINO IN STRADA	2		5	5	1		
TAVAZZANO/VIL.ESCO	2		13	13		1	
ZELO BUON PERSICO	2		13	13		1	

COMPOSTI ORGANO ALOGENATI (SOMMATORIA)

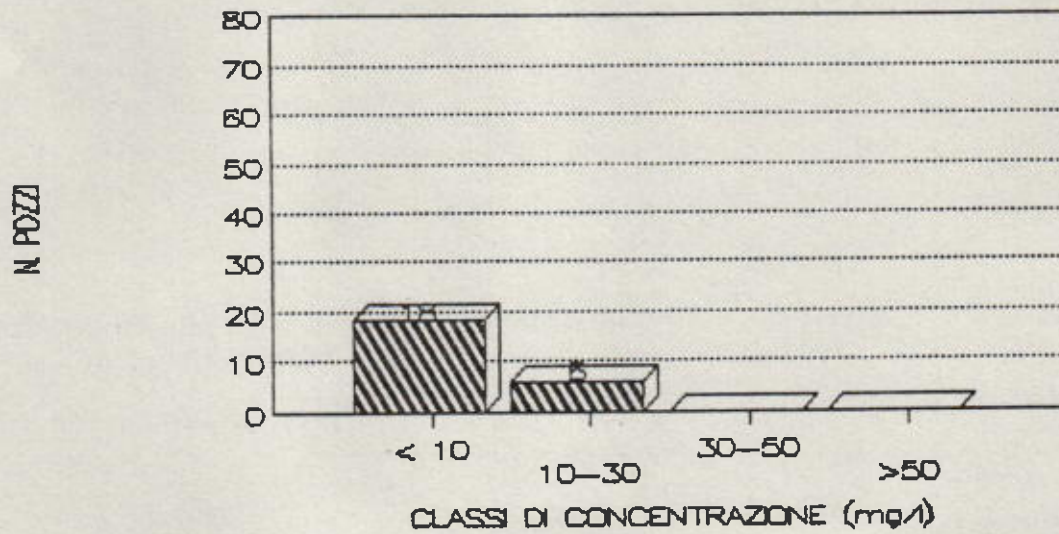
POZZI ATTIVI: n.46

POZZI ANALIZZATI: n.23

COMUNE	POZZI ATTIVI	CONCENTRAZIONE (microg/l)		N. POZZI SUDDIVISI PER CLASSI DI CONCENTRAZIONE			
		n.	min.	max.	<30	30-50	50-100
ABBADIA CERRETO	1						
BOFFALORA D'ADDA	2						
CASALMAIOCCO	2	1	1	1			
CAVENAGO D'ADDA	3	<1	19	1			
CERVIGNANO D'ADDA	1	34	34		1		
COMAZZO	1	<1	<1	1			
CORTE PALASIO	1	<1	<1	1			
CRESPIATICA	2						
LODI	13	<1	12	7			
LODI VECCHIO	4	1	1	1			
MAIRAGO	2	11	11	1			
MASSALENGO	2	<1	3	2			
MERLINO	1	4	4	1			
MONTANASO LOMBARDO	1	<1	<1	1			
MULAZZANO	2	24	24	1			
OSSAGO	2	<1	<1	1			
S. MARTINO IN STRADA	2	<1	<1	1			
TAVAZZANO/VIL.ESCO	2	<1	<1	1			
ZELO BUON PERSICO	2	1	1	1			

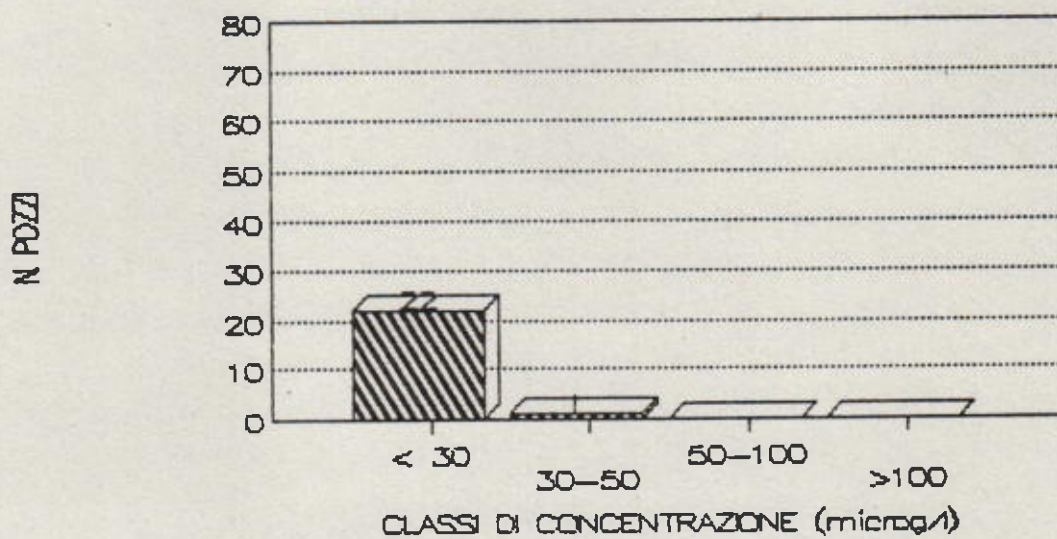
NITRATI

anno 1989 - ussi 56



COMPOSTI ORGANO ALOGENATI

anno 1989 - ussi 56



COMUNE	POZZI CENSITI
CARPIANO	2
COLTURANO	1
DRESANO	1
MEDIGLIA	2
MELEGNANO	10
PANTIGLIATE	2
PAULLO	3
PESCHIERA BORROMEO	5
SAN DONATO MILANESE	6
SAN GIULIANO	16
TRIBIANO	2
VIZZOLO PREDABISSI	3
TOTALE	53

NITRATI (NO₃)

POZZI ATTIVI: n.59

POZZI ANALIZZATI: n.48

COMUNE	POZZI ATTIVI	CONCENTRAZIONE (mg/l)		N. POZZI SUDDIVISI PER CLASSI DI CONCENTRAZIONE			
		n.	min.	max.	<10	10-30	30-50
CARPIANO	2	11	11		1		
COLTURANO	1	9	9	1			
DRESANO	1	12	13		1		
MEDIGLIA	2	9	11	1	1		
MELEGNANO	6	15	21		6		
PANTIGLIATE	2	9	10	1	1		
PAULLO	3	2	6	3			
PESCHIERA BORROMEO	5	4	13	1	3		
PESSANO	2	43	43			1	
PIEVE EMANUELE	8	4	8	6			
SAN DONATO M.SE	6	4	7	5			
SAN GIULIANO	16	1	29	8	3		
TRIBIANO	2	15	20		2		
VIZZOLO PREDABISSI	3	13	14		3		

COMPOSTI ORGANO ALOGENATI (SOMMATORIA)

POZZI ATTIVI: n.59

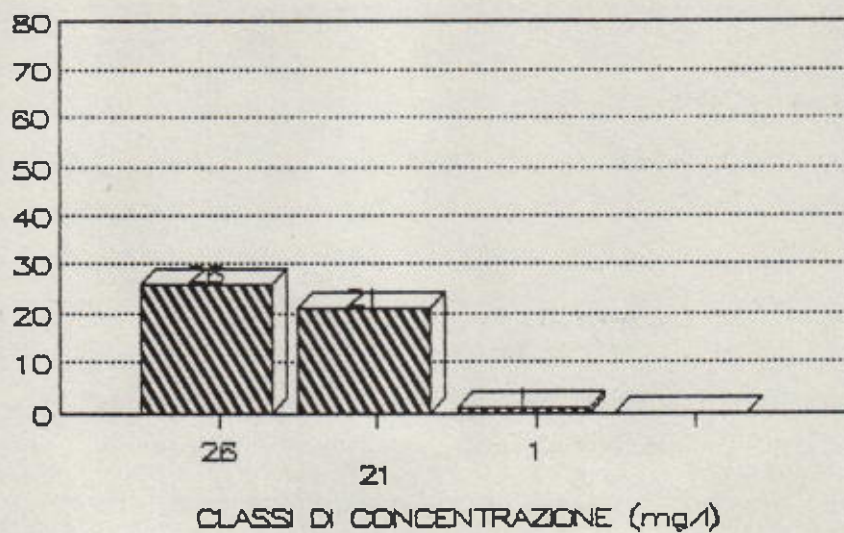
POZZI ANALIZZATI: n.42

COMUNE	POZZI ATTIVI	CONCENTRAZIONE (microg/l)		N. POZZI SUDDIVISI PER CLASSI DI CONCENTRAZIONE				
		n.	min.	max.	<30	30-50	50-100	>100
CARPIANO	2		<1	<1	1			
COLTURANO	1		27	27	1			
DRESANO	1		13	13	1			
MEDIGLIA	2		15	28	2			
MELEGNANO	6		5	445	6			
PANTIGLIATE	2		24	24	2			
PAULLO	3		<1	1	3			
PESCHIERA BORROMEO	5		<1	11	5			
PESSANO CON BORNAGO	2		0	22	2			
PIEVE EMANUELE	8							
SAN DONATO M.SE	6		<1	<1	5			
SAN GIULIANO	16		<1	33	8	1		
TRIBIANO	2		10	23	2			
VIZZOLO PREDABISSI	3		0	11	3			

NITRATI

anno 1989 - ussi 57

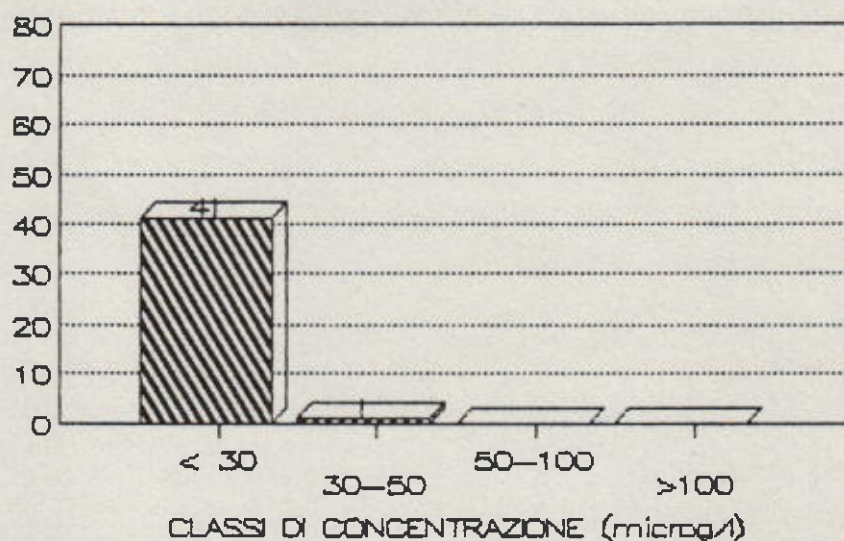
N POZZI



COMPOSTI ORGANO ALOGENATI

anno 1989 - ussi 57

N POZZI



COMUNE	POZZI CENSITI
BUSSERO	3
CAMBIAGO	6
CARUGATE	5
CASSINA DE PECCHI	5
CERNUSCO SUL NAVIGLIO	12
GESSATE	6
GORGONZOLA	6
LISCATE	3
MELZO	6
PESSANO	4
PIOLTELLO	6
RODANO	2
SEGRATE	16
SETTALA	3
VIGNATE	4
VIMODRONE	4
TOTALE	91

NITRATI (NO₃)

POZZI ATTIVI: n.83

POZZI ANALIZZATI: n.65

COMUNE	POZZI ATTIVI	CONCENTRAZIONE (mg/l)		N. POZZI SUDDIVISI PER CLASSI DI CONCENTRAZIONE			
		n.	min.	max.	<10	10-30	30-50
BUSSERO	2	33	35			2	
CAMBIAGO	5	0	69	1	3		1
CARUGATE	5	48	48			1	
CASSINA DE PECCHI	5	19	34		4	1	
CERNUSCO S/N	12	15	25		6		
GESSATE	5	9	49	1		2	
GORGONZOLA	5	20	32		3	1	
LISCATE	3	17	20		2		
MELZO	6	13	18		6		
PIOLTELLO	6	10	24		6		
RODANO	2	11	14		2		
SEGRATE	16	10	18		12		
SETTALA	3	11	22		3		
VIGNATE	4	18	29		4		
VIMODRONE	4	19	27		4		

COMPOSTI ORGANO ALOGENATI (SOMMATORIA)

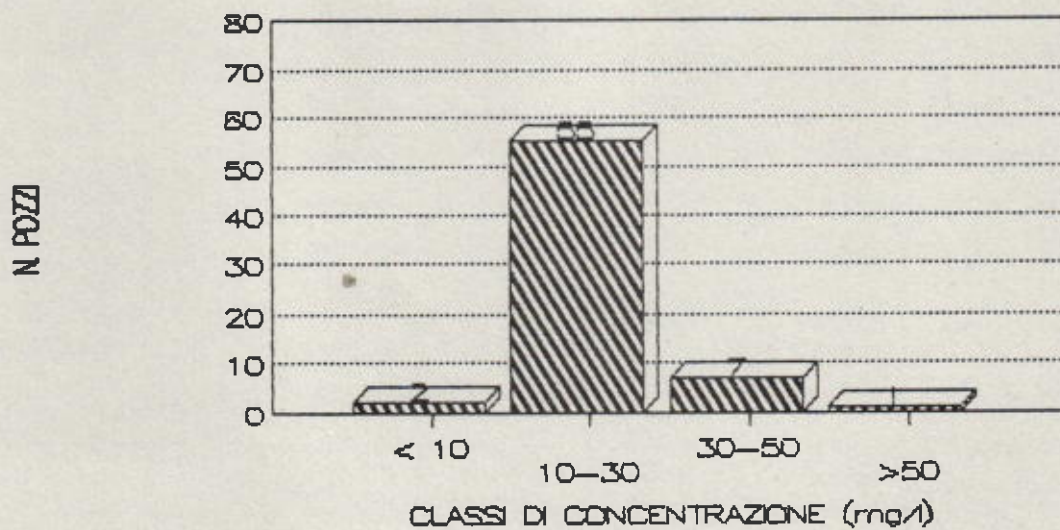
POZZI ATTIVI:n.83

POZZI ANALIZZATI:n.64

COMUNE	POZZI ATTIVI	CONCENTRAZIONE (microg/l)		N. POZZI SUDDIVISI PER CLASSI DI CONCENTRAZIONE			
		n.	min.	max.	<30	30-50	50-100
BUSSERO	2	56	105			2	
CAMBIAGO	5	<1	8	5			
CARUGATE	5	1	48	2	2		
CASSINA DE PECCHI	5	11	190	2		1	1
CERNUSCO S/N	12	0	198	7	1		1
GESSATE	5	<1	13	3			
GORGONZOLA	5	8	13	5			
LISCATE	3	4	6	2			
MELZO	6	1	3	3			
PIOLTELLO	6	5	78	6		2	
RODANO	2	12	79	1		1	
SEGRATE	16	0	12	8			
SETTALA	3	2	38	1	3		
VIGNATE	4	12	14	2			
VIMODRONE	4	10	19	3			

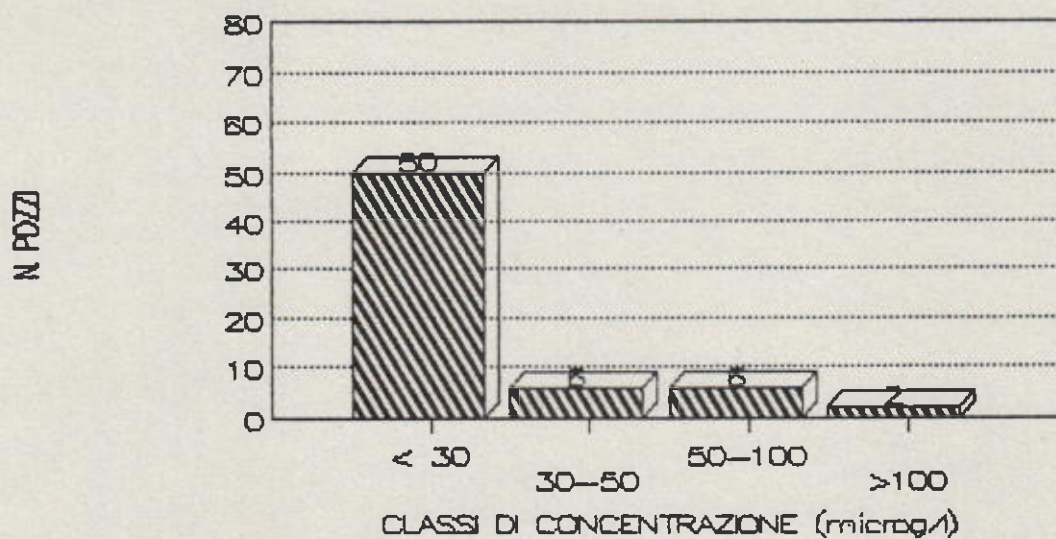
NITRATI

anno 1989 - ussi 58



COMPOSTI ORGANO ALOGENATI

anno 1989 - ussi 58



COMUNE	POZZI CENSITI
BASIANO	4
BELLINZAGO LOMBARDO	2
BUSNAGO	4
CASSANO D'ADDA	5
CORNATE D'ADDA	3
GREZZAGO	2
INZAGO	3
MASATE	2
POZZO D'ADDA	3
POZZUOLO MARTESANA	3
RONCELLO	2
TREZZANO ROSA	2
TREZZO D'ADDA	5
TRUCCAZZANO	2
VAPRIO D'ADDA	4
TOTALE	46

NITRATI (NO₃)

POZZI ATTIVI: n.42

POZZI ANALIZZATI: n.32

COMUNE	POZZI ATTIVI	CONCENTRAZIONE (mg/l)		N. POZZI SUDDIVISI PER CLASSI DI CONCENTRAZIONE			
		n.	min.	max.	<10	10-30	30-50
BASIANO	3	10	26		3		
BELLINZAGO LOMB.	2	9	9	1			
BUSNAGO	3	18	49		1	2	
CASSANO D'ADDA	5	13	48		2	2	
CORNATE D'ADDA	1	39	39			1	
GREZZAGO	2	28	28		2		
INZAGO	3	27	30		1	2	
MASATE	2	39	41			2	
POZZO D'ADDA	3	12	55		1	1	1
POZZUOLO MARTESANA	3						
RONCELLO	2	19	41		1	1	
TREZZANO ROSA	2						
TREZZO D'ADDA	5	4	13	3	2		
TRUCCAZZANO	2						
VAPRIO D'ADDA	4	49	61			1	2

COMPOSTI ORGANO ALOGENATI (SOMMATORIA)

POZZI ATTIVI: n.42

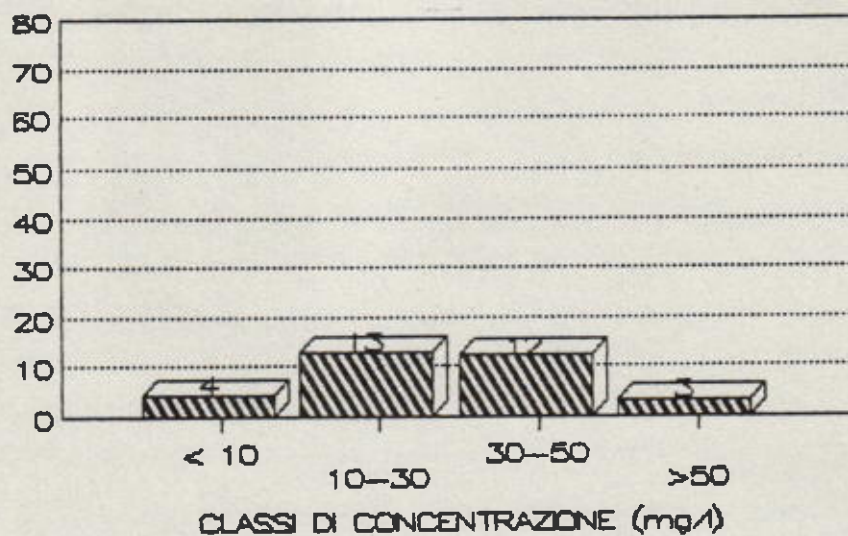
POZZI ANALIZZATI: n.0

COMUNE	POZZI ATTIVI	CONCENTRAZIONE (microg/l)		N. POZZI SUDDIVISI PER CLASSI DI CONCENTRAZIONE			
		n.	min.	max.	<30	30-50	50-100
BASIANO	3						
BELLINZAGO LOMB.	2						
BUSNAGO	3						
CASSANO D'ADDA	5						
CORNATE D'ADDA	1						
GREZZAGO	2						
INZAGO	3						
MASATE	2						
POZZO D'ADDA	3						
POZZUOLO MARTESANA	3						
RONCELLO	2						
TREZZANO ROSA	2						
TREZZO D'ADDA	5						
TRUCCAZZANO	2						
VAPRIO D'ADDA	4						

NITRATI

anno 1989 - ussi 59

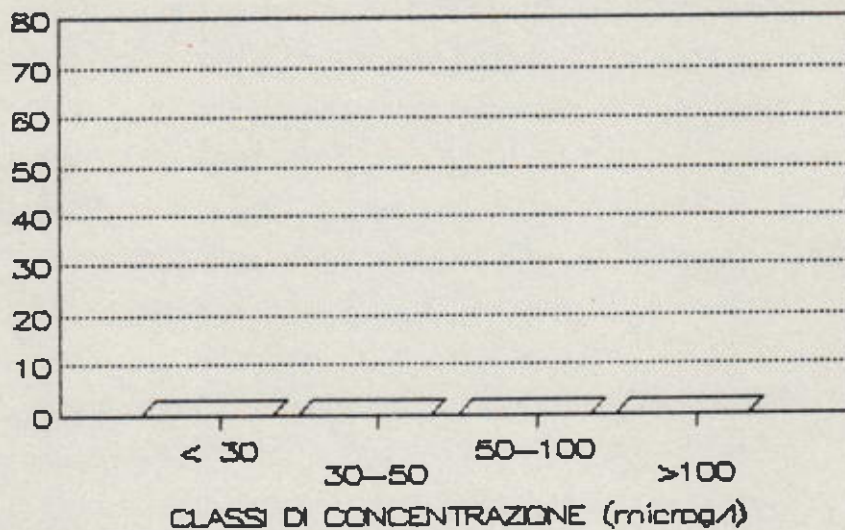
N. POZZI



COMPOSTI ORGANO ALOGENATI

anno 1989 - ussi 59

N. POZZI



COMUNE	POZZI CENSITI
AGRATE BRIANZA	13
AICURZIO	5
ARCORE	11
BELLUSCO	4
BERNAREGGIO	8
BURAGO MOLGORA	4
CAMPARADA	2
CAPONAGO	5
CARNATE	7
CAVENAGO BRIANZA	4
CONCOREZZO	6
CORREZZANA	3
LESMO	7
MEZZAGO	2
ORNAGO	2
RONCO BRIANTINO	2
SULBIATE	3
USMATE VELATE	5
VIMERCATE	16
TOTALE	109